

LA EVOLUCIÓN DEL EMPLEO Y DEL PARO EN 2013, SEGÚN LA ENCUESTA DE POBLACIÓN ACTIVA

Este artículo ha sido elaborado por José Manuel Montero y Ana Regil, de la Dirección General del Servicio de Estudios.

Introducción

Según la Encuesta de Población Activa (EPA), en el cuarto trimestre de 2013 el empleo disminuyó en 65.000 personas con respecto al trimestre anterior, lo que se traduce, tras descontar los factores estacionales, en un incremento de la ocupación, por primera vez desde mediados de 2008, de alrededor de unas 37.000 personas (0,2%). En el conjunto del año se destruyeron más de medio millón de puestos de trabajo, lo que supone una caída del 3,1%, frente al -4,5% observado en 2012. Por sectores de actividad, en la construcción y los servicios de mercado se frenó el ritmo de destrucción de empleo, llegando en el segundo caso a registrar un avance interanual de la ocupación en el último trimestre (0,9%). Por el contrario, en la industria y en los servicios de no mercado se intensificó el ritmo de descenso en 2013, aunque con un perfil trimestral de progresiva mejoría (véase cuadro 1). Atendiendo al tipo de empleo, destacan, por un lado, la ralentización de la caída de los asalariados temporales a lo largo del año, hasta llegar a crecer un 2,5% en el período octubre-diciembre, y, por otro, el avance de asalariados a tiempo parcial (6,5%), frente a un nuevo retroceso de los de jornada completa (un 5,7%).

Otros indicadores, como las afiliaciones a la Seguridad Social y los datos de empleo de la Contabilidad Nacional Trimestral (CNTR), presentaron a lo largo del 2013 una evolución similar a la de los ocupados de la EPA (véase gráfico 1), con una mejora paulatina a medida que avanzaba el año. En el último trimestre, las afiliaciones mostraron un aumento del empleo en términos intertrimestrales (0,4%) en la serie ajustada de estacionalidad, que se prolongó al inicio de 2014.

Por lo que se refiere a la oferta de trabajo, en 2013 la población activa mostró un retroceso importante (del -1,3%, frente al -0,2% del año precedente), como resultado de la caída de la población en edad de trabajar (del 0,6%) y de una ligera disminución de la tasa de actividad agregada, hasta el 59,6% (véase cuadro 2). Por nacionalidad, se aprecia que el descenso de los activos fue consecuencia tanto de la prolongación de la senda descendente que venían mostrando los extranjeros desde 2010 como de la disminución de la población activa nacional (-0,6%).

Esta evolución contractiva de la oferta laboral contribuyó a moderar el aumento del desempleo, que fue de 226.000 personas en el conjunto del año, frente al incremento de 70.000 del año precedente. El número de parados se situó cerca de los seis millones en media anual, lo que representa un 26,4% de la población activa [1,4 puntos porcentuales (pp) superior a la tasa de 2012]. A lo largo del año, sin embargo, el avance del desempleo fue moderándose sustancialmente, hasta presentar una disminución interanual de 69.000 parados en el último trimestre, que colocó la tasa de paro en el 26%, cifra idéntica a la registrada hace un año (véase cuadro 3). El paro registrado, por su parte, también cerró el año con un descenso interanual (-1,8% en el último trimestre).

El empleo

En el cuarto trimestre de 2013 la caída del empleo se ralentizó notablemente, hasta descender en 199.000 personas con respecto al mismo período de 2012, lo que equivale, en términos desestacionalizados, a un incremento de la ocupación, por primera vez desde mediados de 2008, de aproximadamente un 0,2%. En términos de la tasa interanual, esta

EVOLUCIÓN DEL EMPLEO SEGÚN LA EPA
Tasas de variación interanual (%)

CUADRO 1

	2011	2012	2013	2011				2012				2013			
				IV TR	I TR	II TR	III TR	IV TR	I TR	II TR	III TR	IV TR	I TR	II TR	III TR
Ocupados	-1,9	-4,5	-3,1	-3,3	-4,0	-4,8	-4,6	-4,8	-4,6	-3,6	-2,9	-1,2			
Asalariados	-1,6	-5,7	-3,8	-3,2	-4,7	-5,9	-6,2	-6,1	-5,5	-4,7	-3,4	-1,4			
Por duración de contrato															
Indefinidos	-2,1	-3,6	-3,4	-3,4	-3,4	-3,5	-3,7	-3,6	-3,5	-4,0	-3,8	-2,5			
Temporales	0,1	-12,1	-4,8	-2,5	-8,6	-12,7	-13,4	-13,5	-12,1	-6,9	-2,3	2,5			
Por duración de jornada															
Jornada completa	-2,3	-6,9	-5,7	-3,6	-5,1	-6,8	-7,6	-8,0	-7,8	-6,8	-5,0	-2,9			
Jornada parcial	2,9	1,1	6,5	-0,7	-2,3	-0,4	2,1	5,3	7,1	6,4	5,7	6,6			
No asalariados	-3,6	1,4	0,1	-3,7	-0,3	0,3	3,7	1,8	0,0	1,3	-0,4	-0,4			
Ocupados, por ramas de actividad															
Agricultura (1)	-4,1	-0,9	-1,1	0,5	-0,9	-1,2	1,8	-3,0	-6,8	3,9	-2,1	0,9			
Industria (2)	-2,1	-4,9	-5,7	-3,7	-3,2	-5,4	-5,2	-5,7	-5,8	-5,7	-6,6	-4,6			
Construcción (3)	-15,6	-17,6	-11,4	-18,8	-20,6	-16,6	-17,1	-15,9	-11,5	-14,2	-10,8	-8,9			
Servicios	0,0	-3,3	-2,0	-1,6	-2,4	-3,7	-3,6	-3,6	-3,6	-2,7	-1,5	0,0			
De mercado (4) (a)	-0,7	-3,1	-0,8	-1,9	-2,8	-3,9	-2,7	-3,0	-2,1	-1,5	-0,5	0,9			
De no mercado (a)	1,6	-3,9	-4,7	-0,8	-1,5	-3,2	-5,7	-5,2	-6,9	-5,5	-4,0	-2,2			
Economía de mercado (1 + 2 + 3 + 4)	-2,9	-4,7	-2,6	-4,0	-4,7	-5,3	-4,3	-4,6	-3,9	-3,1	-2,6	-0,9			
Ocupados, por nivel de formación (b)															
Estudios bajos	-12,3	-15,3	-11,4	-15,7	-15,8	-16,6	-14,6	-14,1	-14,7	-12,6	-11,1	-6,8			
Estudios medios	-1,4	-4,2	-2,7	-2,5	-3,1	-4,5	-4,4	-4,8	-3,9	-3,2	-2,6	-0,9			
Estudios altos	2,1	-0,8	-1,0	0,8	-0,6	-0,4	-1,0	-1,1	-2,3	-1,3	-0,4	0,1			
Ocupados, por nacionalidad															
Nacionales	-1,2	-4,0	-2,5	-2,4	-3,2	-4,2	-4,3	-4,4	-4,0	-3,3	-2,0	-0,6			
Extranjeros	-6,5	-8,1	-7,1	-8,5	-9,2	-9,0	-6,8	-7,5	-8,5	-6,1	-8,6	-5,1			
PRO MEMORIA															
Variaciones interanuales, en miles de personas															
Ocupados totales	-352	-823	-532	-601	-719	-886	-836	-850	-799	-634	-497	-199			
Niveles, en %															
Tasa de empleo (de 16 a 64 años)	58,5	56,2	55,2	57,6	56,5	56,5	56,3	55,4	54,5	55,1	55,5	55,4			
Ratio de asalariación	83,4	82,4	81,8	83,3	82,7	82,7	82,2	82,1	81,8	81,8	81,7	82,0			
Ratio de temporalidad (c)	25,3	23,6	23,4	25,0	23,8	23,7	24,0	23,0	22,1	23,1	24,3	23,9			
Ratio de parcialidad (c)	14,6	15,6	17,3	14,6	15,2	15,9	15,2	16,3	17,2	17,7	16,6	17,6			

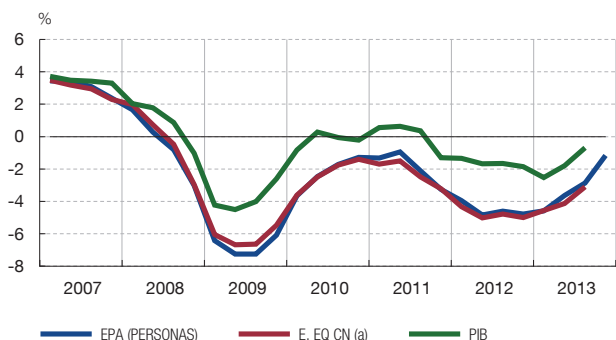
FUENTES: Instituto Nacional de Estadística y Banco de España.

- a Servicios de no mercado engloban los sectores de Administración Pública y Defensa, Seguridad Social Obligatoria, Educación, y Actividades Sanitarias y Servicios Sociales. Los restantes servicios integran los servicios de mercado.
b Bajos: sin estudios o solo con estudios primarios; altos: con estudios terciarios.
c En porcentaje de asalariados.

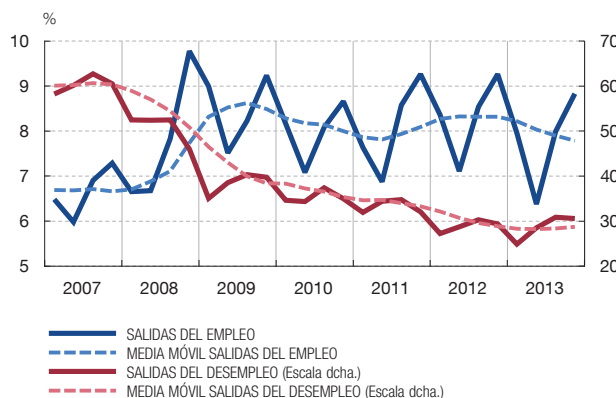
se situó en el -1,2 %, frente al -2,9 % del tercer trimestre (véase cuadro 1). Para la población de entre 16 y 64 años, colectivo que suele usarse para las comparaciones internacionales, esta evolución dejó la tasa de ocupación en el 55,4 %, cifra idéntica a la registrada hace un año.

La información desagregada de la EPA apunta a que la ralentización en el ritmo de caída interanual de la ocupación cabe atribuirla tanto a los menores flujos de salida del empleo

EMPLEO Y PIB



FLUJOS DE SALIDA DEL EMPLEO Y DEL DESEMPLEO (b)



FUENTE: Instituto Nacional de Estadística.

a Puestos de trabajo equivalentes a tiempo completo.

b En porcentaje sobre la población de origen, los ocupados para las tasas de salida del empleo, y los parados para las tasas de salida del desempleo. Calculados sobre la muestra común de cada dos trimestres consecutivos a partir de los microdatos de la EPA. Salidas del desempleo incluyen tanto hacia el empleo como hacia la inactividad. Las medias móviles son el promedio del último trimestre y los tres precedentes.

como al repunte de los flujos de salida del desempleo, que en los dos últimos trimestres se situaron por encima de los observados en 2012 (véase panel derecho del gráfico 1). El repunte en las salidas del desempleo se concentró en el empleo temporal, aunque también se observó un cierto aumento del empleo indefinido. En el conjunto del año 2013, la menor intensidad de los flujos de destrucción de empleo fue bastante generalizada, tanto por ramas de actividad como por sexo o edad, si bien cabe destacar la menor destrucción de empleo entre las personas con menor nivel de estudios. Por lo que se refiere a las salidas del desempleo, se aprecian comportamientos heterogéneos en el conjunto del año 2013. Así, aumentaron los flujos hacia el empleo de los varones, mientras que continuaron descendiendo entre las mujeres. Por tiempo en el desempleo, la mejora se concentró entre los desempleados con menos de un año en dicha situación.

Volviendo a los datos agregados, por ramas de actividad, la ralentización de la destrucción de empleo se observó en todas ellas, llegando a mostrar crecimiento en la agricultura y en los servicios de mercado. En la primera, los ocupados aumentaron un 0,9% interanual, tras mostrar a lo largo del año una evolución bastante errática. En los servicios de mercado, el empleo avanzó un 0,9% (-0,5% en el tercer trimestre), fruto, en su mayor parte, de una mejora significativa en la hostelería, aunque también han contribuido los avances del empleo en las actividades de transporte y almacenamiento, y la estabilidad del empleo en el comercio. En la industria los ocupados moderaron 2 pp su ritmo de caída, hasta el -4,6%, moderación similar a la observada en la construcción, rama que siguió destruyendo empleo de forma intensa (-8,9%). En el conjunto de la economía de mercado, el empleo disminuyó un 0,9% en la parte final del año, frente al -2,6% registrado en el trimestre precedente.

En el conjunto de las ramas de no mercado, el empleo se redujo un 2,2% (-4% en el tercer trimestre), frenándose el ajuste en la educación y en la sanidad, donde los ocupados aumentaron un 0,9%. En la Administración Pública, el empleo siguió cayendo (-4,2%), pero a menor ritmo que en la primera mitad del año. Por tipo de administración, se desaceleró la caída tanto en la Administración Central (-7,3%) como en las Comunidades Autónomas (-5,8%), mientras que el empleo en las Corporaciones Locales volvió a

	2011	2012	2013	2011				2012				2013			
				IV TR	I TR	II TR	III TR	IV TR	I TR	II TR	III TR	IV TR	I TR	II TR	III TR
Tasas interanuales de variación (%)															
Población activa	0,1	-0,2	-1,3	-0,1	0,0	-0,1	-0,2	-0,7	-1,0	-1,5	-1,6	-1,2			
Nacionales	0,6	0,4	-0,6	0,3	0,4	0,5	0,5	0,1	-0,3	-0,7	-0,9	-0,5			
Extranjeros	-2,8	-3,6	-5,5	-2,3	-2,1	-3,5	-3,8	-5,0	-5,1	-6,1	-5,7	-5,0			
Población mayor de 16 años	0,0	-0,2	-0,6	0,0	0,0	0,0	-0,2	-0,5	-0,6	-0,6	-0,7	-0,6			
Nacionales	0,3	0,1	-0,1	0,2	0,2	0,2	0,1	0,0	-0,1	-0,1	-0,2	-0,1			
Extranjeros	-1,8	-2,3	-4,3	-1,9	-2,0	-1,5	-2,2	-3,6	-4,3	-4,3	-4,8	-3,6			
Nivel, en % de la población de cada categoría															
Tasa de actividad	60,0	60,0	59,6	59,9	59,9	60,1	60,1	59,8	59,7	59,5	59,6	59,4			
Entre 16 y 64 años	74,7	75,1	75,0	74,7	74,9	75,1	75,3	75,0	75,0	74,9	75,1	75,1			
Por sexos															
Varones	67,4	66,9	66,2	67,3	66,9	67,1	67,2	66,5	66,3	66,1	66,4	65,9			
Mujeres	52,9	53,4	53,3	52,9	53,4	53,4	53,4	53,4	53,4	53,3	53,1	53,3			
Por edades															
Entre 16 y 29 años	62,5	61,1	59,7	61,3	60,7	61,3	62,2	60,0	59,8	59,3	60,9	58,9			
Entre 30 y 44 años	88,6	89,1	89,3	88,8	89,2	89,0	88,8	89,4	89,4	89,3	88,9	89,8			
De 45 años en adelante	42,1	42,8	42,9	42,4	42,6	42,9	42,9	42,9	42,8	43,0	42,9	43,0			
Por formación (a)															
Estudios bajos	27,2	26,0	25,0	26,7	26,4	25,9	26,0	25,5	25,2	24,8	25,1	24,9			
Estudios medios	71,1	70,7	69,6	70,8	70,8	71,2	70,8	70,1	70,1	69,9	69,6	69,1			
Estudios altos	81,3	81,9	81,1	81,2	81,7	81,8	81,8	82,1	81,6	81,2	80,5	81,0			
Por nacionalidad															
Nacionales	57,8	58,0	57,7	57,8	57,8	58,0	58,2	57,8	57,7	57,7	57,7	57,6			
Extranjeros	76,1	75,1	74,1	75,8	75,8	75,1	74,7	74,8	75,2	73,7	74,0	73,7			

FUENTES: Instituto Nacional de Estadística y Banco de España.

a Bajos: sin estudios o solo con estudios primarios; altos: con estudios terciarios.

aumentar (2,4 %). Por tipo de contrato, en el conjunto de ramas de no mercado los asalariados temporales ralentizaron su ritmo de descenso (desde el 8,5 % del trimestre precedente al 0,6 %), mostrando los indefinidos una caída superior (-3,1 %).

En el total de la economía, los trabajadores por cuenta propia registraron un descenso del 0,4 % a finales de 2013, en línea con el observado el trimestre anterior, mientras que los asalariados moderaron su descenso hasta el -1,4 %, 2 pp inferior al del tercer trimestre. Esta recuperación entre los asalariados se concentró en aquellos con contrato temporal, que crecieron un 2,5 %, mientras que los indefinidos moderaron su caída hasta el -2,5 % (véase gráfico 2). La ratio de temporalidad se situó en el 23,9 %, 0,9 pp por encima de la de hace un año, el segundo aumento consecutivo tras año y medio de descensos.

Por tipo de jornada, como viene ocurriendo desde 2008, los asalariados a tiempo completo disminuyeron con intensidad en 2013 (-5,7 % en el conjunto del año), aunque a lo largo del año se fue moderando su descenso, hasta un -2,9 % en el último trimestre. Los trabajadores a jornada parcial, sin embargo, mantuvieron un sólido avance en este trimestre (6,6 %), en línea con su comportamiento en el conjunto del año. Esta evolución se tradujo en una nueva subida de la ratio de parcialidad, de 1,7 pp, hasta el 17,3 % en el año 2013.

	2011	2012	2013	2011				2012				2013			
				IV TR	I TR	II TR	III TR	IV TR	I TR	II TR	III TR	IV TR	I TR	II TR	III TR
Tasas interanuales de variación (%)															
Desempleados	7,9	15,4	3,9	12,3	14,9	17,8	16,1	13,1	10,0	5,0	2,2	-1,2			
Nivel, en % de la población activa en cada categoría															
Tasa de paro	21,6	25,0	26,4	22,8	24,4	24,6	25,0	26,0	27,2	26,3	26,0	26,0			
Por sexos															
Varones	21,2	24,7	25,8	22,5	24,1	24,6	24,7	25,6	26,8	25,6	25,5	25,3			
Mujeres	22,2	25,4	27,0	23,3	24,9	24,7	25,4	26,6	27,6	27,1	26,5	26,9			
Por edades															
Entre 16 y 29 años	35,0	40,8	43,0	36,4	39,6	40,2	40,7	42,7	44,6	43,3	41,7	42,2			
Entre 30 y 44 años	20,0	23,1	24,1	21,5	22,7	22,6	22,8	24,2	25,0	23,8	23,7	23,9			
De 45 años en adelante	16,1	19,3	21,2	17,3	18,7	19,1	19,6	20,0	21,3	21,1	21,1	21,1			
Por formación (a)															
Estudios bajos	32,6	38,1	40,3	34,9	36,9	37,6	38,5	39,4	41,4	39,8	40,5	39,4			
Estudios medios	23,3	27,0	28,5	24,5	26,6	26,7	26,8	28,0	29,2	28,6	27,9	28,2			
Estudios altos	11,3	13,3	14,4	12,1	12,4	12,6	13,7	14,6	15,0	13,9	14,4	14,4			
Por nacionalidad															
Nacionales	19,6	23,1	24,6	20,7	22,2	22,7	23,3	24,2	25,1	24,7	24,2	24,3			
Extranjeros	32,8	36,0	37,1	34,8	36,9	35,8	34,8	36,5	39,2	35,7	36,8	36,6			
Paro de larga duración															
Incidencia (b)	48,2	52,5	58,5	50,0	50,0	52,2	52,5	55,0	56,3	58,4	58,5	60,9			

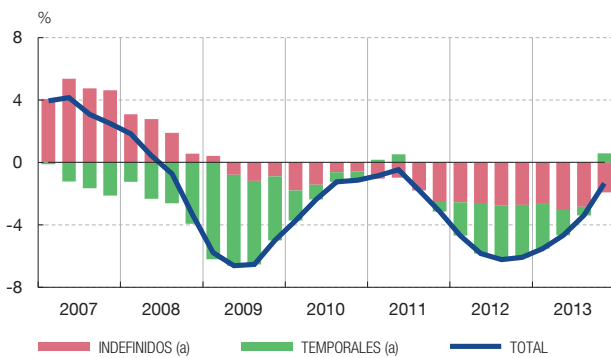
FUENTES: Instituto Nacional de Estadística y Banco de España.

- a Bajos: sin estudios o solo con estudios primarios; altos: con estudios terciarios.
- b Peso sobre el total de los parados de aquellos que llevan más de un año en esa situación.

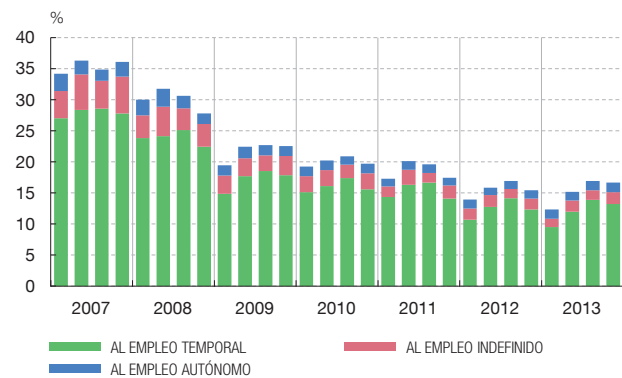
EMPLEO
Tasas interanuales de series originales

GRÁFICO 2

ASALARIADOS EPA: DESAGREGACIÓN POR DURACIÓN DEL CONTRATO



FLUJOS DE SALIDA DEL PARO, POR TIPO DE EMPLEO CONSEGUIDO (b)

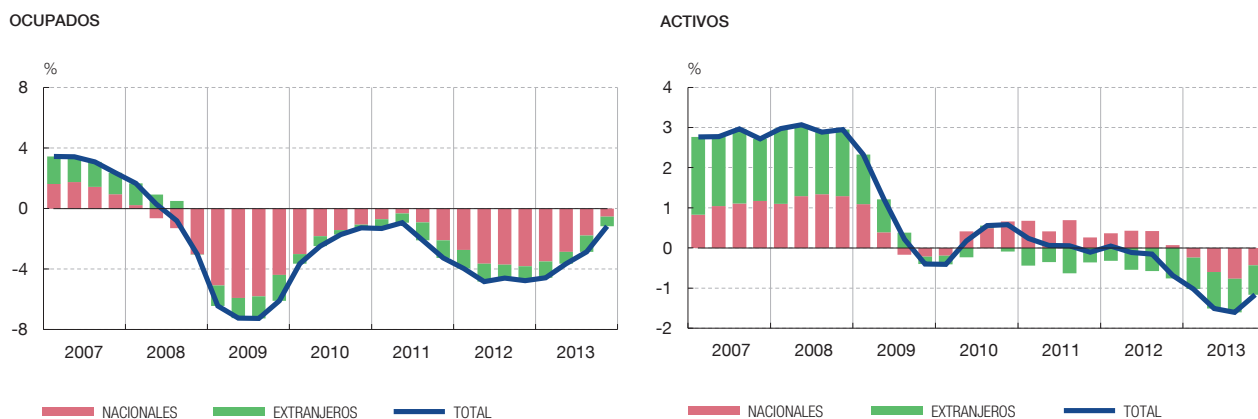


FUENTES: Instituto Nacional de Estadística y Banco de España.

- a Contribuciones a la tasa de variación interanual.
- b En porcentaje sobre parados. Calculado sobre la muestra común cada dos trimestres consecutivos a partir de los microdatos de la EPA.

OCUPADOS Y ACTIVOS
Variaciones interanuales y contribuciones por nacionalidad

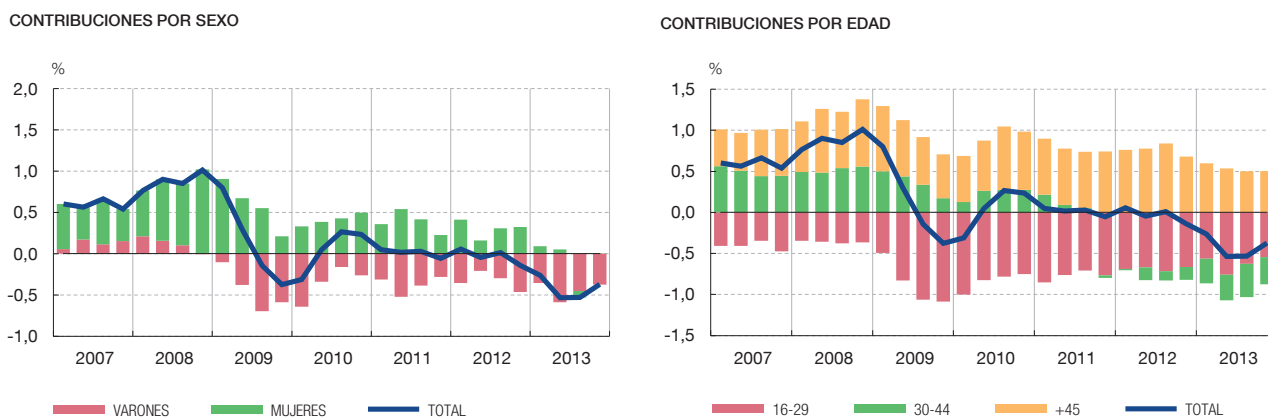
GRÁFICO 3



FUENTES: Instituto Nacional de Estadística y Banco de España.

TASA DE ACTIVIDAD
Variaciones interanuales y contribuciones por sexo y edad

GRÁFICO 4



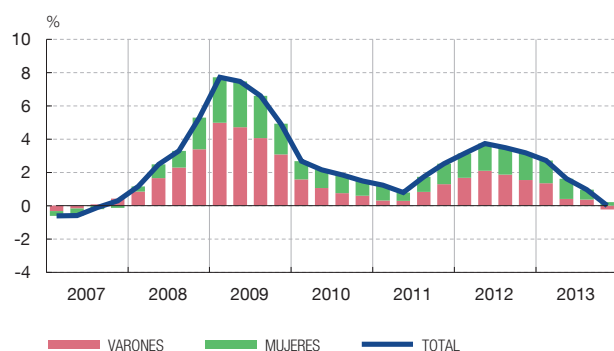
FUENTES: Instituto Nacional de Estadística y Banco de España.

Atendiendo a la nacionalidad, la destrucción de puestos de trabajo se moderó para ambos colectivos, pero de forma más importante para los nacionales (al pasar del -4% al -2,5%), frente al descenso del -7,1% entre el colectivo de extranjeros (véase gráfico 3). El desglose por sexos evidencia que los varones, colectivo más afectado por la crisis, mostraron en 2013 una mayor ralentización en el proceso de pérdida de puestos de trabajo. Por edades, los más jóvenes moderaron más acusadamente el ritmo de caída del empleo, pero continuaron en tasas muy negativas (-4,6%) al final del año, período en el que los restantes colectivos experimentaron una mejora significativa. Por niveles educativos, el retroceso del empleo fue moderándose a lo largo del año de manera generalizada, aunque se mantuvieron los elevados descensos entre el grupo con menos formación (-6,8% en el cuarto trimestre).

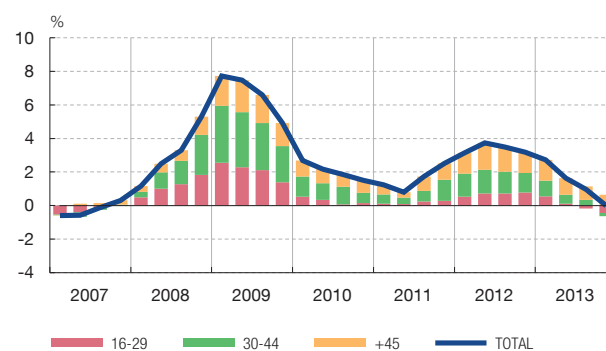
La población activa

La población activa se redujo un 1,2% en el cuarto trimestre de 2013, como resultado del descenso observado por la población mayor de 16 años (0,6%) y del nuevo retroceso de la tasa de actividad, que se situó en el 59,4%, cuatro décimas por debajo de la de hace un año. La caída de la población siguió siendo más intensa entre los extranjeros (-3,6%) que entre los nacionales (-0,1%), aunque los primeros moderaron su retroceso respecto a los trimestres pasados.

CONTRIBUCIONES POR SEXO



CONTRIBUCIONES POR EDAD



FUENTES: Instituto Nacional de Estadística y Banco de España.

En cuanto a la tasa de actividad, si se excluye a los mayores de 65 años, como suele hacerse para comparaciones internacionales, esta se situaría en el 75,1 % en el cuarto trimestre, una décima superior a su nivel de hace un año. Por nacionalidad, se observaron retrocesos en ambos colectivos, por primera vez desde 2010 para los de nacionalidad española. El desglose por sexos muestra un leve descenso (0,1 pp) de la tasa de actividad femenina, hasta el 53,3 % en el conjunto del año, tras la tendencia creciente de años anteriores, uniéndose así al retroceso de la correspondiente a los varones, que se situó en el 66,2 %.

Por grupos de edad, la tasa de actividad se redujo en 2013 únicamente entre los menores de 30 años, para quienes se situó en el 59,7 %, cuatro décimas por debajo de su valor en el ejercicio precedente. Por nivel de estudios, en el último año la tasa de actividad de los universitarios disminuyó 0,8 pp, hasta el 81,1 %, mientras que las personas con menor nivel de estudios, si bien siguen teniendo la menor tasa de actividad (25 %, un punto inferior a su valor en 2012), frenaron el retroceso que vienen mostrando desde 2009.

El desempleo

En el cuarto trimestre de 2013, el número de desempleados se redujo en 8.400 personas, caída que es incluso superior (de unas 77.000 personas, el -1,3 %) cuando se descuentan los efectos estacionales. Esta evolución es similar a la observada por el paro registrado, que, con datos hasta enero de 2014, habría continuado su tendencia descendente, hasta una caída interanual del 3,3 %. La tasa de paro se mantuvo estable en el cuarto trimestre del año, en el 26 %, cifra idéntica a la observada en el mismo período del año precedente (véase cuadro 3). La estimación de la tasa de paro ajustada de estacionalidad se habría recortado tres décimas en relación con el trimestre anterior.

Por sexos, la tasa de paro femenina se elevó en más de punto y medio en 2013, hasta el 27 %, en tanto que la masculina lo hizo en torno a un punto, quedando en el 25,8 %. En ambos casos, sin embargo, se fueron moderando los incrementos a lo largo del año, hasta registrar, en el caso de los varones, una variación interanual negativa a final de año (véase gráfico 5). Esto mismo ocurre con las tasas de paro del colectivo más joven (menores de 30 años) y de edades intermedias, que se situaron en el último trimestre de 2013 por debajo de su valor de hace un año. Por el contrario, en el caso de los mayores de 45 años, aunque tienen la tasa de paro más baja de los tres grupos, siguió creciendo a lo largo del ejercicio, cerrando 2013 con una tasa del 21,1 %, un punto superior a su valor a

finales de 2012. Atendiendo a la educación, las personas con menor nivel educativo volvieron a experimentar en 2013 el mayor avance en su tasa de paro (de 2,2 pp, hasta el 40,3 %). En el resto de colectivos, el desempleo también aumentó, aunque se apreció una moderación del avance interanual a lo largo del año, llegando en el cuarto trimestre a descender dos décimas en el caso de las personas con estudios universitarios.

Por último, el número de parados que llevaba más de un año en el desempleo volvió a incrementarse con intensidad en 2013, hasta superar los 3,5 millones, elevando la incidencia del desempleo de larga duración (IPLD) hasta el 58,5 % en el conjunto del año, 6 pp por encima de su valor en 2012, y hasta el 60,9 % en el último trimestre. La información desagregada por sexo o edad muestra que la IPLD aumentó de forma generalizada, si bien este avance fue menor entre los jóvenes, situándose en el 53 %, significativamente por debajo del 67 % de las personas de 45 a 64 años de edad.

14.2.2014.